

1. В каком порядке финансируются проекты по питьевой воде?



Проекты по питьевой воде получают финансирование по двум направлениям:



Средства Международных финансовых институтов



АО «Узсувтаъминот» реализует эти проекты



Средства Государственного бюджета



АО «Узсувтаъминот» и местные органы власти реализуют проекты

2. Получите информацию о проекте.



Согласно Указу Президента Республики Узбекистан УП-209, председатель махаллинского комитета имеет информацию о проекте по питьевому водоснабжению.

Запросите паспорт объекта:



- * Проверьте наличие паспорта проекта в вашей махалле.
- * В паспорте указываются заказчик, подрядчик, состав общественной комиссии и стоимость проекта.
- * В паспорте указываются даты подключения вашей улицы к питьевому водопроводу и схема водоснабжения.

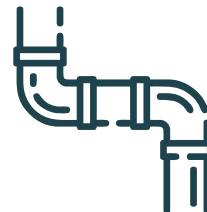
3. Проекты подключения вашей улицы к водоснабжению осуществляются в нескольких этапах



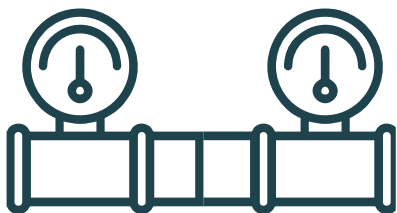
3.1. Копают траншею и колодец.



3.2. Колодцы: осуществляют трамбовку грунта под ним, щебеночную подготовку и пропитка битумом, потом устанавливают колодец и 2 раза обмазывают битумом сверху.



3.3. Осуществляют пайку и прокладку водопроводов.



3.4. Трубы проверяются манометром под давлением.



3.5. Потребителям устанавливаются счетчики нового типа и подключают к питьевой воде.



3.6. Строители полностью восстанавливают дорожные участки.

* Подробная информация о параметрах траншей, колодцев и труб на следующей странице.

Переходите на следующую страницу



Как я могу мониторить строительные работы питьевого водопровода на своей улице?



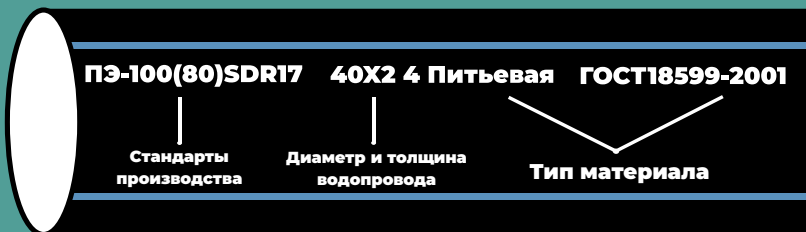
Отправьте фото- или видеоматериал в Telegram-бот при выявлении правонарушений во время строительства питьевого водопровода.

https://t.me/suv_taminoti_vagt_bot

Все материалы Telegram-бота будут переданы национальной информационной системе «Шаффоф курилиш».

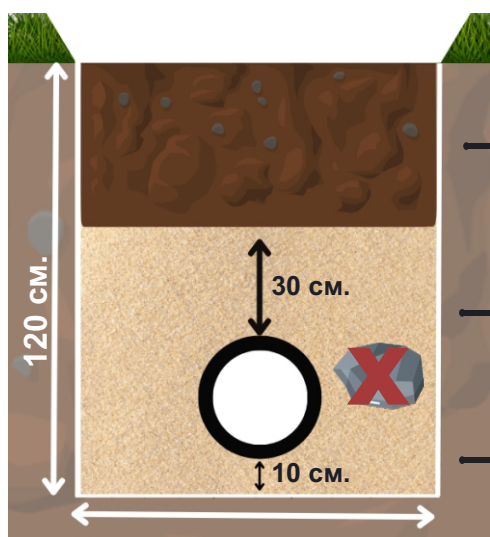


4. На что обращать внимание при проверке водопроводов, траншей и колодцев?



4.1. Проверьте трубы:

- * Уточните у строителя какая труба поставлена на вашей улице, либо смотрите в проектной документации.
- * На водопроводной трубе имеется голубая линия. Если труба другого цвета или нет синей полосы, спросите сертификат СЭС на трубу у строителей;
- * Обратите внимание на маркировку трубы.
- * Качественная труба бывает гладкой и без дефектов.



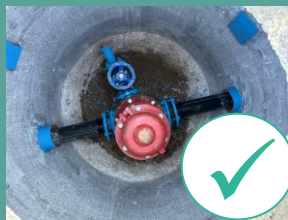
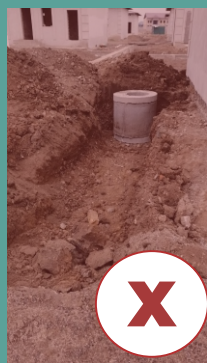
4.2. Параметры траншеи и технология засыпки водопроводов

Сверху засыпают исходным песком от траншеи.

* Глубина траншеи – не менее 120 сантиметров, ширина – не менее 70 сантиметров.

Верхняя на 30 см и боковая часть трубы засыпается мелким (сыпучим) песком или местным грунтом без камней. В этом процессе в песке не должна быть камня или щебня, он портит трубу

Нижняя часть траншеи на 10 см засыпается сыпучим песком или местным грунтом без камней («подушка»).



4.3. Установка колодцев

- * Верхняя и нижняя часть сборных колодцев гидроизолируются 2 раза;
- * Часть, где идет соединение труб с колодцем, защищается при помощи муфты или железной трубы;
- * Устанавливается люк, отвечающий стандартам.

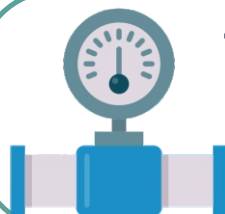


4.4. Футляр «кожух»

- * Водопроводы из пластмассовых труб при пересечении с железными и автомобильными дорогами, прокладывают в футлярах (железной трубой) или бетонной плитой;
- * Длина концов футляра, выступающих за дороги, должна быть не менее 1,5 м.

4.5. Испытательные работы

Давление в водопроводах измеряются манометром в два этапа: первый – на высоком, второй – на рабочем давлении. Падения давления будет означать о наличии утечки в водопроводах.



4.6. Установка счетчика

В настоящее время населению устанавливают счетчики потребления питьевой воды нового стандарта.



Пройдите регистрацию через кадастровый документ.



Установите счетчик питьевой воды.



Для непрерывного обеспечения питьевой водой своевременно пополняйте свой счет.